

# NÁVOD NA MONTÁŽ



## SVAŘOVANÁ SÍŤ PANTANET

### A. STANDARDNÍ INSTALACE

V uvažované vytyčené budoucí trase oplocení se připraví díry o průměru od 15 do 23 cm pro sloupky a vzpěry ve vzdálenosti 2,5 až 3 m od sebe. Díry musí sahat do nezámrazné hloubky, a to nejméně 60 - 80 cm. Typové sloupky s montážní lištou, pro svařované síť Pantanet Family a Pantanet Antracit odpovídající délky, správně výškově osazené do děr, se zafixují nepříliš řídkým betonem. Koncové a rohové sloupky, stejně tak jako každý nejvýše osmý průběžný sloupek, musí být zavzpěrovány plotovými vzpěrami odpovídající délky.

Vzpěry jsou používány k zajištění svislé polohy plotových sloupků poté, co je na sloupky instalována a napnuta svařovaná síť. Vzpěry jsou osazeny vždy tak, že působí proti směru tahu svařované sítě. Jsou proto do země zabetonovány a ke sloupku přišroubovány vždy v 1/3 nadzemní výšky sloupku (měřeno od horního konce sloupku) a se sloupkem ideálně svírají úhel 45 stupňů (viz ilustrace). Délka vzpěr je vždy přibližně stejná jako délka sloupků. Vzpěry se instalují vždy:

- na začáteční sloupek plotu (1 ks),
- na každý rohový sloupek plotu (2 ks),
- na každý sloupek plotu, na kterém se mění směr trasy plotu (2 ks),
- na každý sloupek po nejvýše 25 m v případě rovné trasy plotu (2 ks),
- na konečný sloupek plotu (1 ks).

Po zabetonování sloupků a vzpěr je nezbytné před instalací pletiva na sloupky nechat beton vždy řádně zatuhnout. Optimální doba je přibližně jeden týden, je však vždy závislá na aktuálním počasí.

### Postup:

Před instalací svařované sítě Pantanet na sloupky, se role, ve kterých jsou síť baleny a dodávány, rozvine směrem od počátečního, zavzpěrovaného sloupku ve směru trasy plotu. Počátek sítě se uchytí pomocí nerezových spon na sloupek. Je-li délka plotu větší než délka svařované sítě (obvyklý návin role je 25 m), pak se svařované síť navzájem mohou spojit mimo sloupky pomocí spony VR22, a to vždy přesazením přes jedno oko. Síť je možné navzájem spojovat na sloupcích, avšak v takovém případě je spotřeba sítí vyšší a pevnost spojení sítí na sloupek,

bez přesahu „přes oko“, je nižší – oka se deformují. Ve vypnutém stavu se síť postupně fixuje na všechny sloupky v požadované výšce nerezovými sponami se speciálními kleštěmi. Přebytečný konec sítě za posledním sloupkem se odstříhne. Podle potřeby lze síť ještě místně vypnout pomocí krepování (zvětšením zvlnění) vodorovných drátů krepovacími **kleštěmi**.

## B. INSTALACE PLETIVA NA NEROVNÉM TERÉNU

Sítě Pantanet jsou pevné, ale zároveň na větších délkách tras plotů pružné, což umožňuje jejich přizpůsobení terénním vlnám a sloupkům ve svislém směru. Postup montáže na nerovném terénu je shodný s montáží na rovném terénu – až po vypnutí sítě, kdy lze síť svislým tahem zafixovat na sloupcích v požadované výšce. Pokud je to nezbytné, je možné síť ještě lokálně vypnout krepováním kleštěmi.

Nelze-li při větších terénních nerovnostech použít technologii výškového přizpůsobení sítě terénním vlnám, používá se technologie přerušování a napojování sítě na sloupcích s využitím výškových odskoků mezi sousedními sítěmi. Síť se instalují zcela obdobně jako u instalací sítí na rovných úsecích pouze s tou výjimkou, že délka trasy je podstatně kratší. Délka jednoho úseku bývá obvykle do 6 metrů délky a výškový odskok bývá nejvýše do 20 cm.

## C. SPOJOVÁNÍ KONCŮ DVOU SÍTÍ

Pro pevné spojení dvou konců sítí překryjte dvě dvojice vertikálních drátů obou sítí (vodorovný přesah jednoho oka) a spojte je vzájemně nerezovými nebo pozinkovanými sponami (podle typu sítě) křížně přes spoje tak, je znázorněno na obrázku.

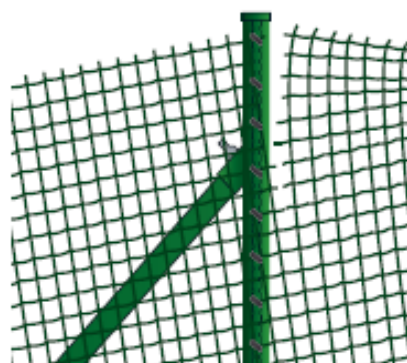
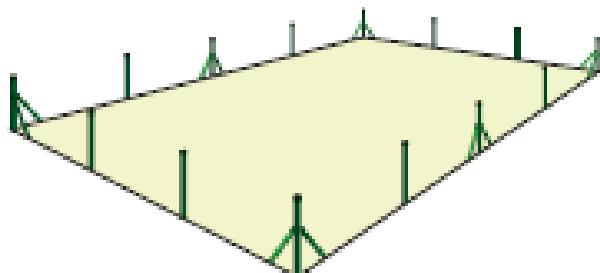
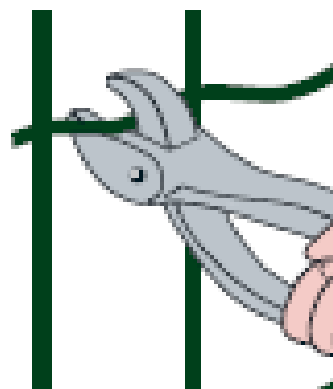
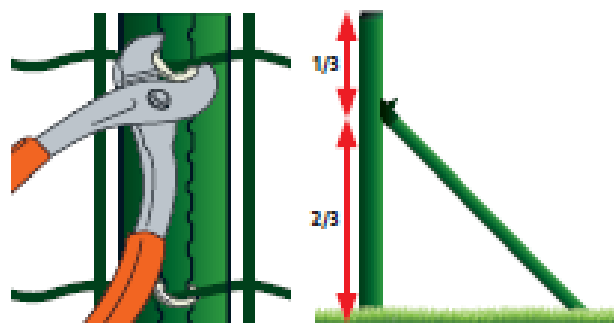
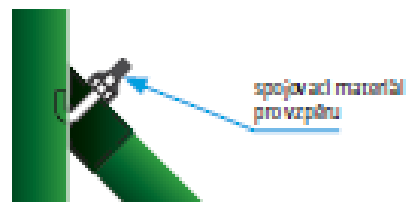
## D. PLOTY S BETONOVÝMI PODHRABOVÝMI DESKAMI

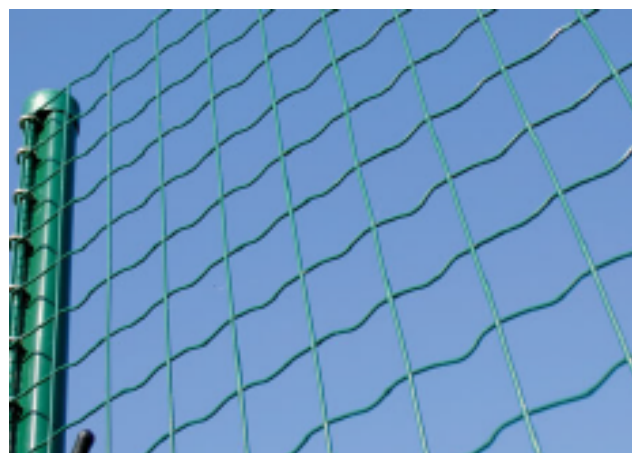
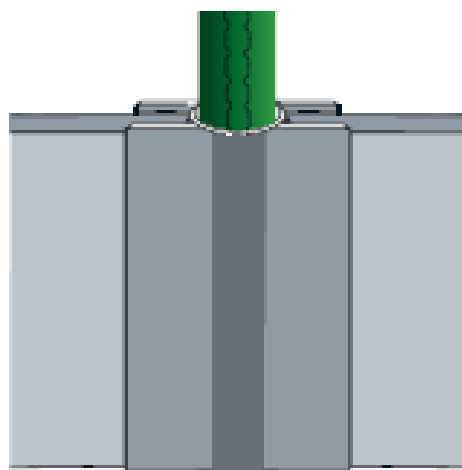
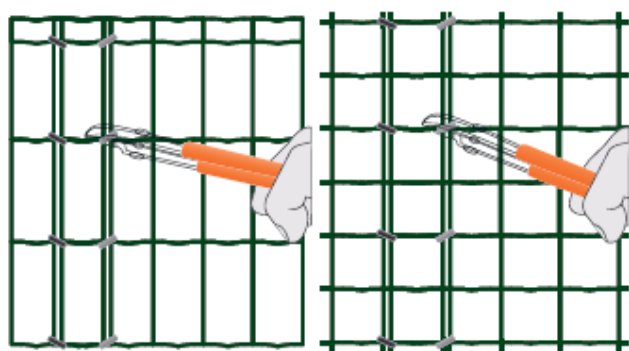
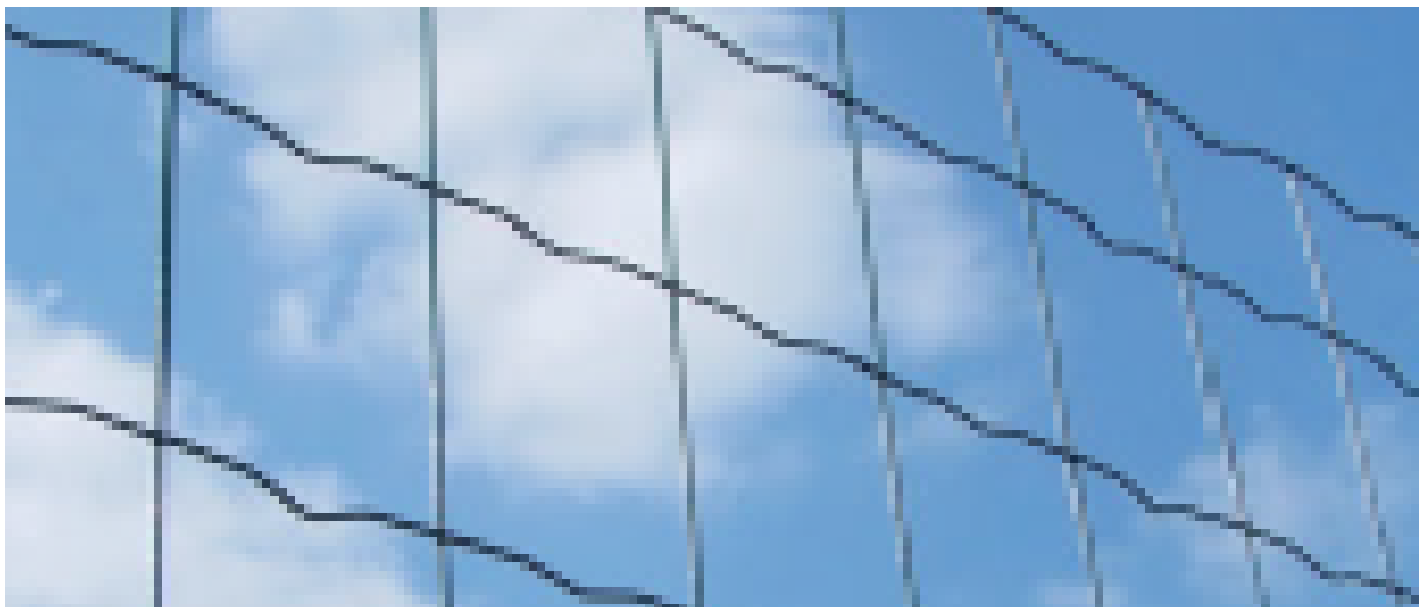
Při instalaci oplocení s betonovými podhrabovými deskami pod svařovanou síť, se pro vložení desek mezi sloupky použijí průběžné, resp. koncové, držáky podhrabových desek. Držáky se na sloupky přichytí samořeznými šrouby. Betonové podhrabové desky se volně vloží do držáků podhrabových desek. Po osazení podhrabových desek se pokračuje standardní instalací svařovaných sítí. Systém instalace je stejný, pouze je třeba použít sloupky delší, a to o výšku podhrabové desky, a vzpěry je třeba osazovat do země mimo směr trasy oplocení, a to o cca 10 cm ve směru dovnitř pozemku. Nebo lze použít plotovou vzpěru CREMA +držák vzpěry na podhrabovou desku + držák vzpěry CREMA (koncový, průběžný nebo rohový) + spojovací materiál.

## E. OPLOCENÍ S PROTIPŘELEZOVÝMI PRVKY NAD OPLOCENÍM

Nad svařovanou síť lze instalovat ostnaté dráty nebo žiletkové pásy dvěma způsoby:

- osazením bavoletů na vršek sloupků a instalací 3 řad ostnatého drátu, resp. žiletkového drátu. Bavolety jsou obvykle jednoramenné 50cm nástavce sloupků, svírající se sloupkem plotu úhel 45stupňů, čímž zvyšují plot o cca 30 cm.
- instalací 1-5 řad ostnatého drátu, resp. žiletkového drátu, přímo na sloupky s montážní lištou nad svařovanou síť pomocí nerezových spon a kleští. U tohoto způsobu zvýšení bezpečnosti úrovně plotu se ostnaté dráty, resp. žiletkové pásy, instalují přímo na sloupky nad svařovanou síť v obvyklé vzdálenosti 10-15cm od sebe. Při této variantě je nezbytné počítat s proporcionálně delšími sloupky v závislosti na počtu řad ochranných prvků.







## **REASON spol. s r.o.**

Sadová 338, 675 71 Náměšť nad Oslavou  
tel.: +420 568 423 477 nebo +420 725 751 803  
e-mail: [info@plotove-systemy.cz](mailto:info@plotove-systemy.cz)